

# 访问规则

## 1 简介

实体的**访问规则**定义用户可对实体对象执行哪些操作。用户可创建和/或删除对象，以及查看和/或编辑成员值。成员是实体的属性或关联。此外，可通过 **XPath** 约束来限制可用于查看、编辑和移除的对象集。

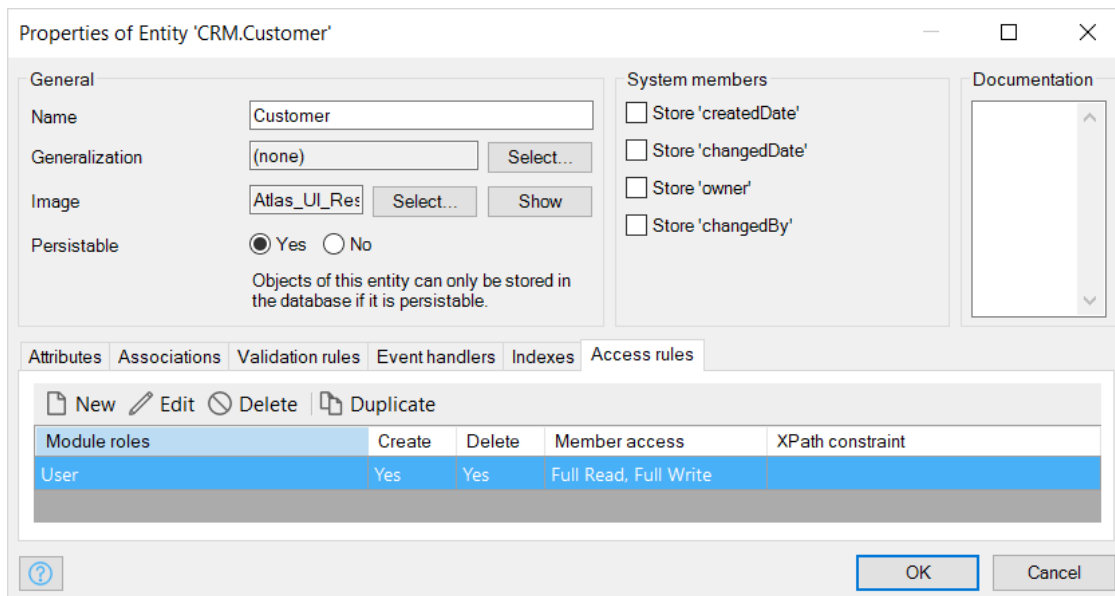
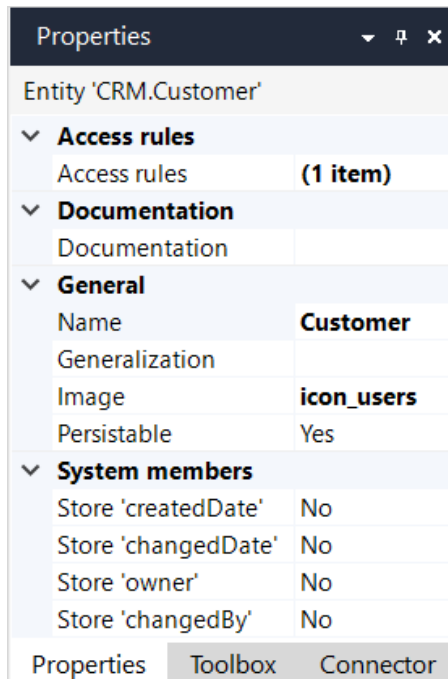
每项访问规则均可应用于一个或多个模块角色。访问规则授予对这些角色的某些访问权限。规则为附加内容，这表示如果有多项访问规则应用于同一模块角色，则该模块角色将合并这些规则的所有访问权限。

访问规则并非从实体的泛化版本继承而来，每个实体的安全性均明确指定。这表示，当将访问规则添加到实体时，始终确保应用了所有必需的 **XPath** 约束。

如果实体具有泛化版本，同时该泛化版本具有定义 **XPath** 约束的访问规则，则这些约束将不应用于该实体的专用化版本，因此不会限制其可见性。

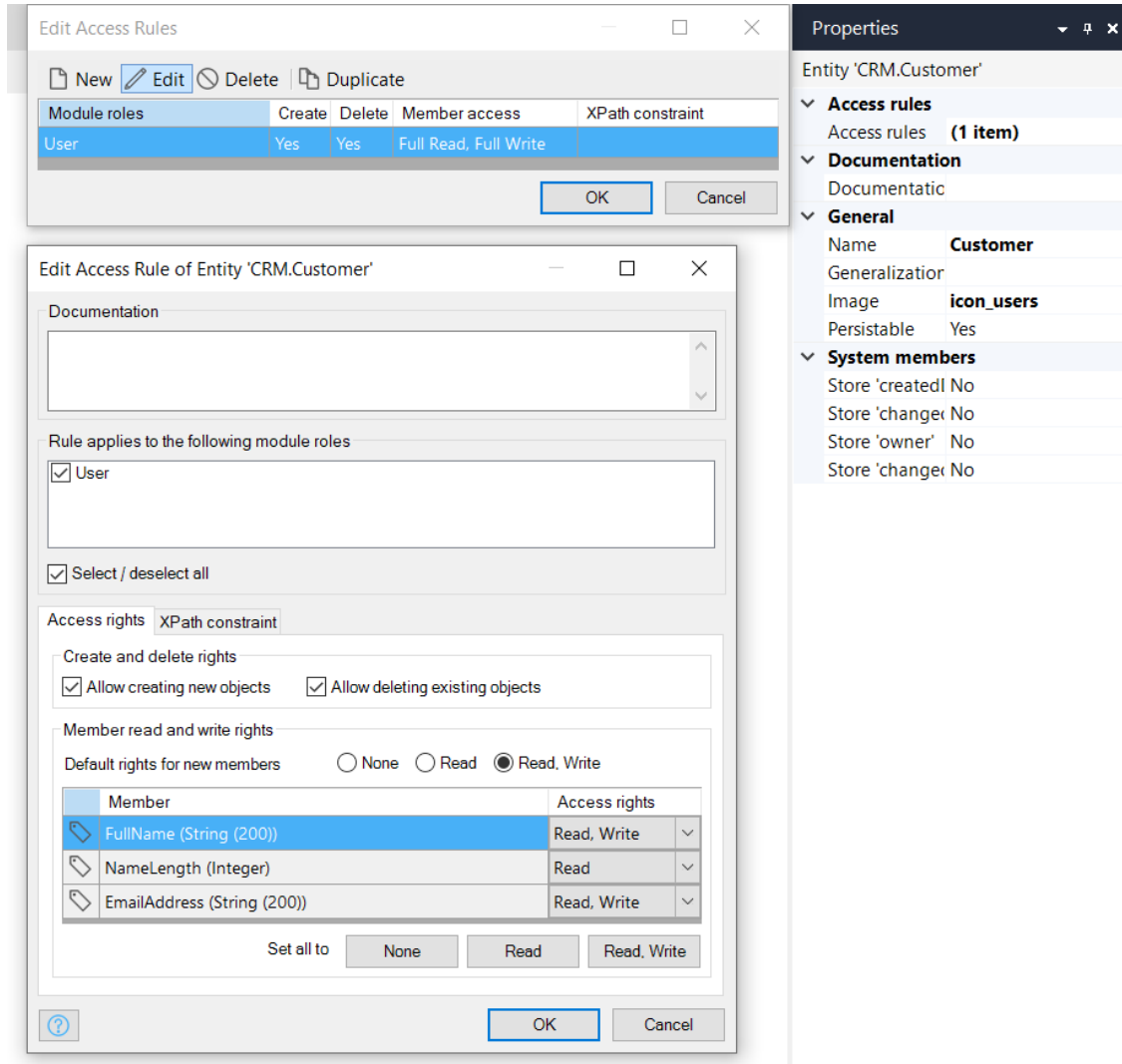
## 2 属性

访问规则通过实体的**属性 > 访问规则**或在实体对话框的**访问规格**选项卡中定义。



只有当项目安全性设为生产时，访问规则部分才可见。

访问规则属性的示例如下图所示：



访问规则属性包含以下部分：

- 记录
- 模块角色
- 访问权限
- XPath 约束

## 2.1 记录部分

在**记录**中，可以描述访问规则的意图。这有助于保持访问规则可理解，尤其是存在不常用 XPath 约束的情况下。

## 2.2 规则应用于以下模块角色部分

### 2.2.1 角色

列出所有模块角色，并选中该访问规则所应用的模块角色。至少拥有一个已选中模块角色的所有用户获得规则定义的访问权限。

### 2.2.2 全选/取消全选

使用该复选框可轻松选择或取消选择所有模块角色。

## 2.3 访问权限选项卡

**访问权限**选项卡可用于将权限分配给具有选定模块角色的用户。

### 2.3.1 创建和删除权限部分

#### 2.3.1.1 允许创建新对象

如果选中**允许创建新对象**，用户可创建该实体的新对象。

#### 2.3.1.2 允许删除现有对象

如果选中**允许删除现有对象**，用户可删除该实体的现有对象。

可使用 XPath 约束来限制可删除的对象集。

### 2.3.2 成员读写权限部分

**成员读写权限**定义对每个实体成员（属性或关联）的访问权限。这些访问权限表示是否允许用户查看和/或编辑成员值。可使用 XPath 约束来限制应用这些权限的对象集。

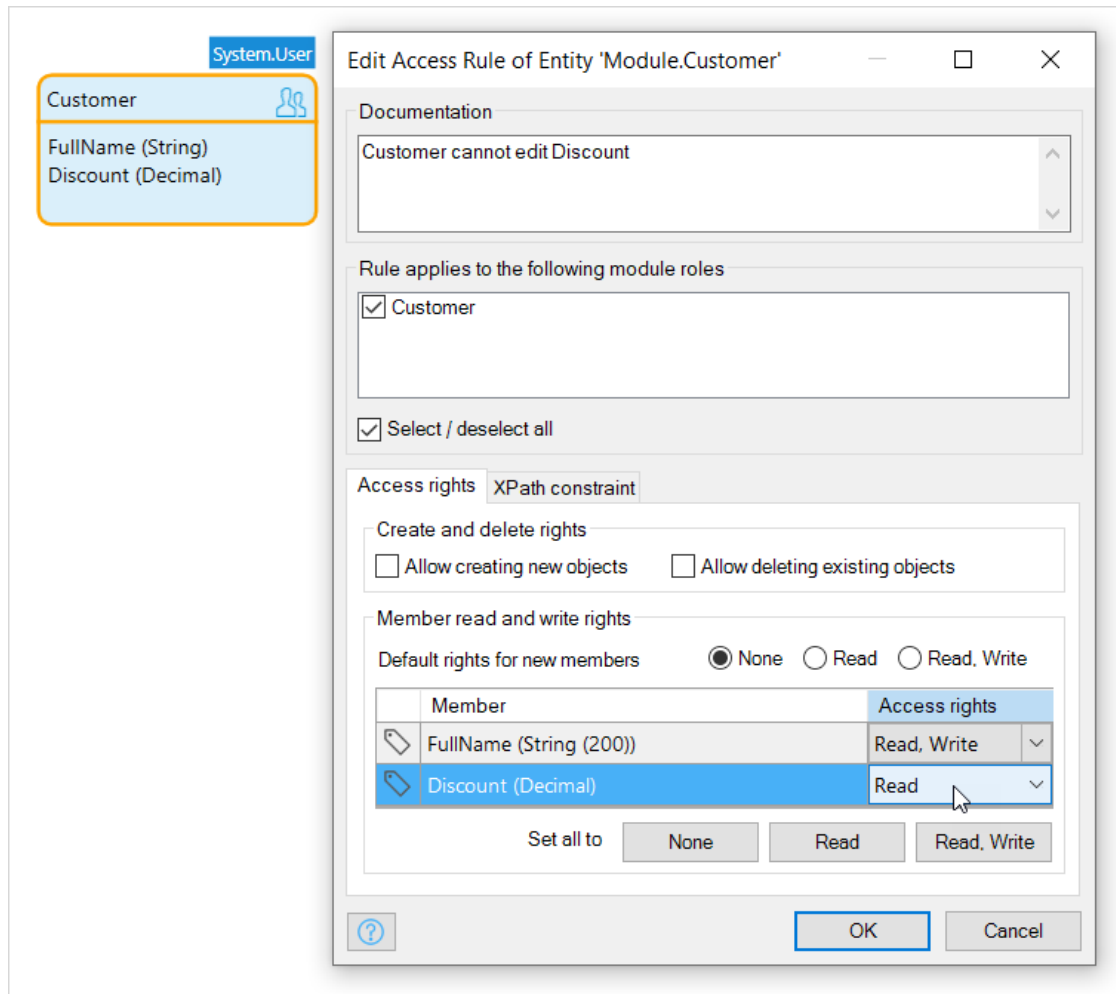
值	描述
-	用户不可以查看或编辑成员值。
读取	用户可以查看该成员值，但不能对其进行编辑。
读写	用户可以查看和编辑该成员值。

写入访问权限无法设为计算属性。这包括 *自动编号* 类型属性以及值设为 **计算** 的属性。

新成员的默认权限指定应用于该实体的新属性或关联的权限。

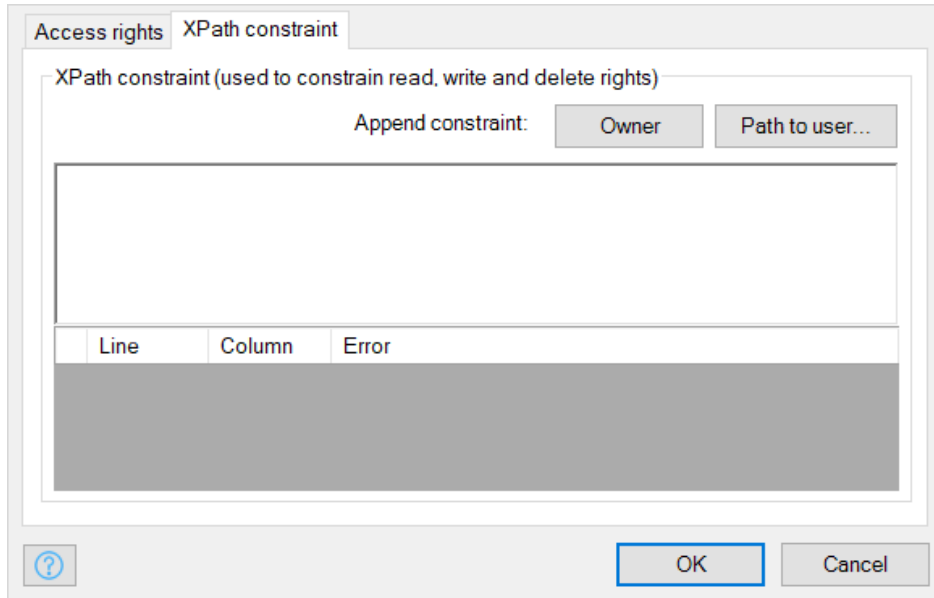
全部设为可用于将成员的所有访问权限快速设为无、**读取**或**读写**。

例如，客户可以查看折扣，但不可以对其进行编辑。折扣属性的访问权限为**读取**。



## 2.4 XPath 约束选项卡

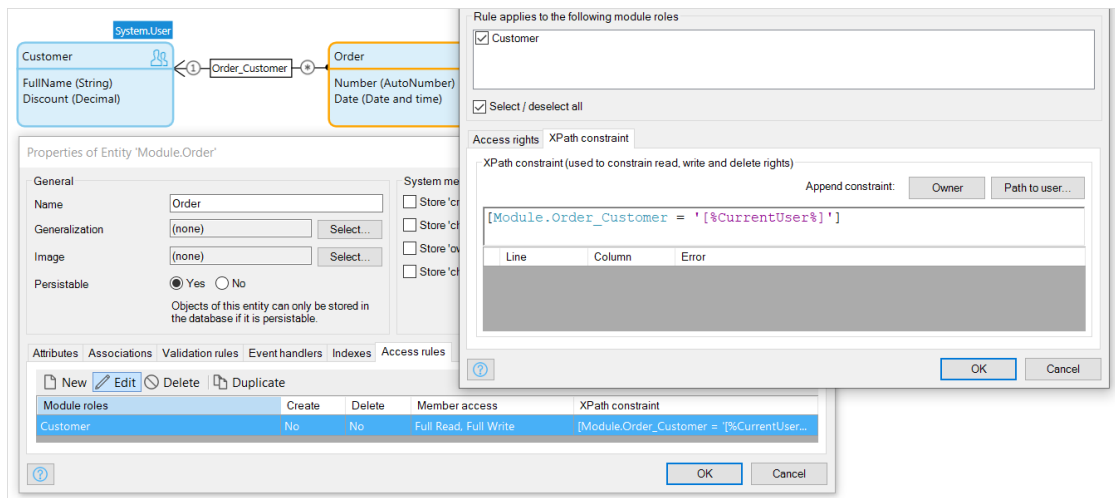
XPath 约束可用于约束应用访问规则的对象集。如果 XPath 约束为空，则规则将应用于实体的所有对象。



例如，**客户**实体是**用户**实体的专用化版本。**订单**实体与**客户**实体相关联。

已登录客户可以查看个人订单，但不可以查看其他客户的订单。通过使用**订单**实体访问规则中的以下 XPath 约束，可实现这一目的：

`[Module.Order_Customer = '%CurrentUser%']`



由于存在该 XPath 约束，访问规则仅应用于客户为当前已登录用户的订单。

XPath 约束只能应用于持久实体，因为它们由数据库应用。为非持久实体定义 XPath 约束会导致出现一致性错误。