

# 关联属性

## 1 简介

有两种编辑关联属性的方法。本页介绍可在域模型中的关联属性窗格中编辑的属性，或者可从关联或实体属性中的关联选项卡直接打开关联属性对话框进行编辑的属性。

还可以直接在实体属性的关联选项卡中编辑关联。有关更多信息，请参见“关联选项卡属性”。

已关联外部实体的特性属性在发起应用程序中定义，只有这些实体的本地名称和描述可应用本地更改。有关更多信息，请参见外部实体的“属性”部分。

## 2 关联属性

关联属性的示例如下图所示：

Properties of Association 'OrderModule.Order\_Customer'

Common

Name:

Documentation: We do not allow orders to be split between customers

Multiplicity

[1 - 1] One 'Customer' object is associated with one 'Order' object

[1 - \*] One 'Customer' object is associated with multiple 'Order' objects

[\* - \*] Multiple 'Customer' objects are associated with multiple 'Order' objects

On delete of 'Customer' object

Keep 'Order' object(s)

Delete 'Order' object(s) as well

Delete 'Customer' object only if it is not associated with 'Order' object(s)

On delete of 'Order' object

Keep 'Customer' object(s)

Delete 'Customer' object(s) as well

Delete 'Order' object only if it is not associated with 'Customer' object(s)

? OK Cancel

## 关联属性

关联具有以下属性：

- 名称
- 记录
- 多重性
- 可导航性
- 删除行为

### 2.1 名称

用于指代关联的名称。例如在表单或微流中。

## 2.2 文档

可以在**记录**属性中写入注释和文档。

## 2.3 多重性

多重性可为以下类型之一：

多重性	含义	等同于
一对一	一个 X 对象与一个 Y 对象关联	一个所有者设为 <b>两者</b> 的引用类型关联
一对多 (默认)	一个 X 对象与多个 Y 对象关联	所有者设为 <b>默认</b> 的引用类型关联
多对多	多个 X 对象与多个 Y 对象关联	<b>引用集</b> 类型关联：这种情况下，所有权由 <b>可导航性</b> 属性设置

有关关联类型的更多信息，请参见**关联选项卡属性**中的“类型”部分；关于所有权的信息，请参见**关联选项卡属性**中的“所有者”部分。

## 2.4 可导航性

可导航性	含义	等同于
X 对象引用 Y 对象 (默认)	关联的所有者为 X	所有者设为 <b>默认</b> 的 <b>引用集</b> 类型关联
X 和 Y 对象互为引用	两个实体均为所有者	一个所有者设为 <b>两者</b> 的 <b>引用集</b> 类型关联

这对应**引用集**的**所有者**属性。关于更改可导航性产生的影响，请参见**关联选项卡属性**的“所有者”部分，其中有更详细的讨论。

尽管其名称如此，但可导航性通常仅在添加或更改关联时体现出重要性。建立关联的对象所有者不会阻止从非所有者端读取关联。

## 2.5 删除行为

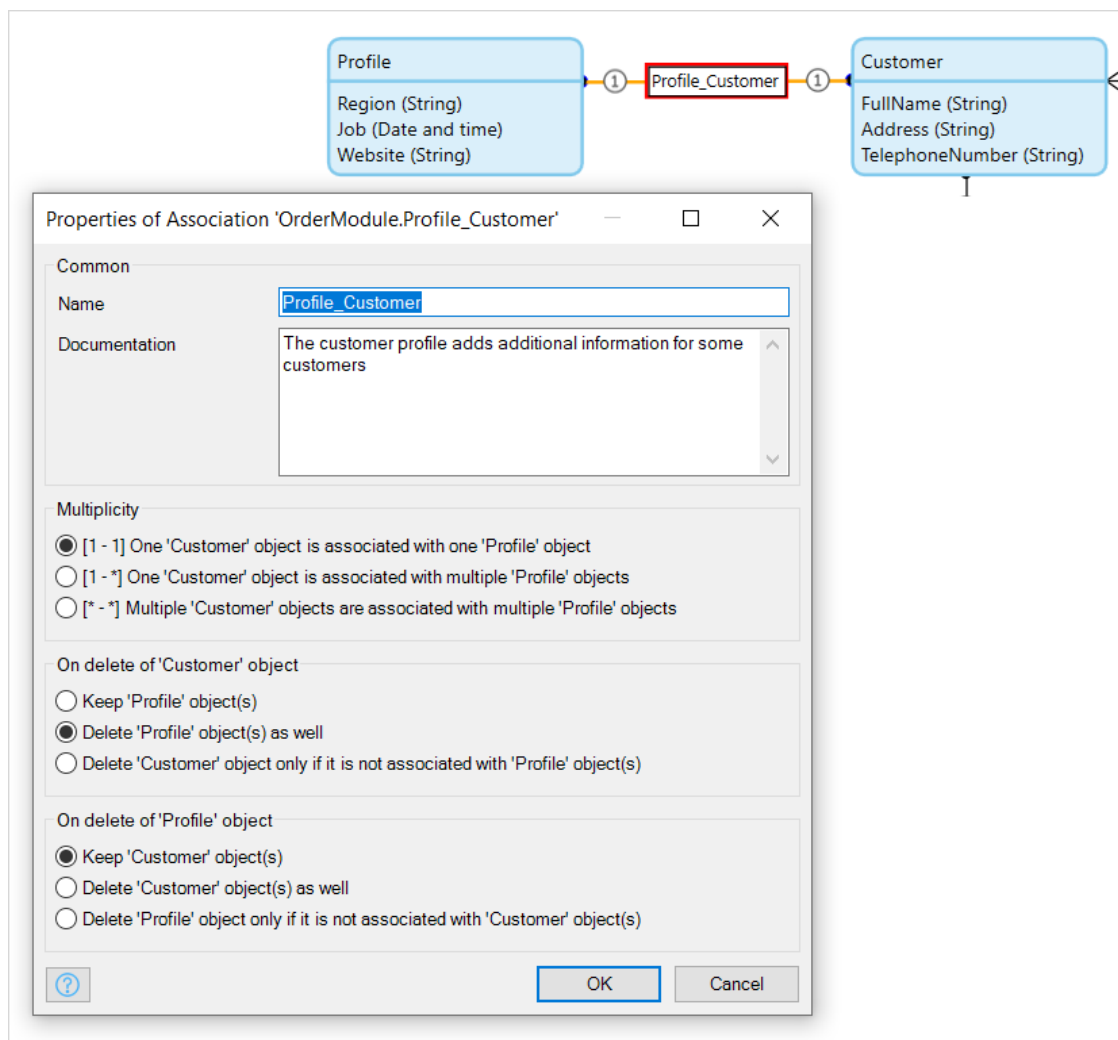
值	描述
---	----

删除 {实体名称} 对象但保留 {其他实体名称} 对象 (默认)      删除对象时，不会删除关联的对象。

同时删除 {实体名称} 对象和 {其他实体名称} 对象[1]      删除对象时，也会删除关联的对象。

仅当{实体名称}对象未与{其他实体名称}[2]对象关联时删除该对象      仅当对象未与任何其他对象关联时，才能删除该对象。

[1] 如果要在删除**客户**时删除任何关联**配置文件**，则使用该删除行为：



[2] 如果希望只在**客户**未与任何**订单**关联时将其删除，则使用该删除行为。这种情况下，将要求用户输入一条在无法删除“**客户**”对象时出现的**错误消息**，告知最终用户无法删除该客户，并可能建议执行下一个操作过程：

