

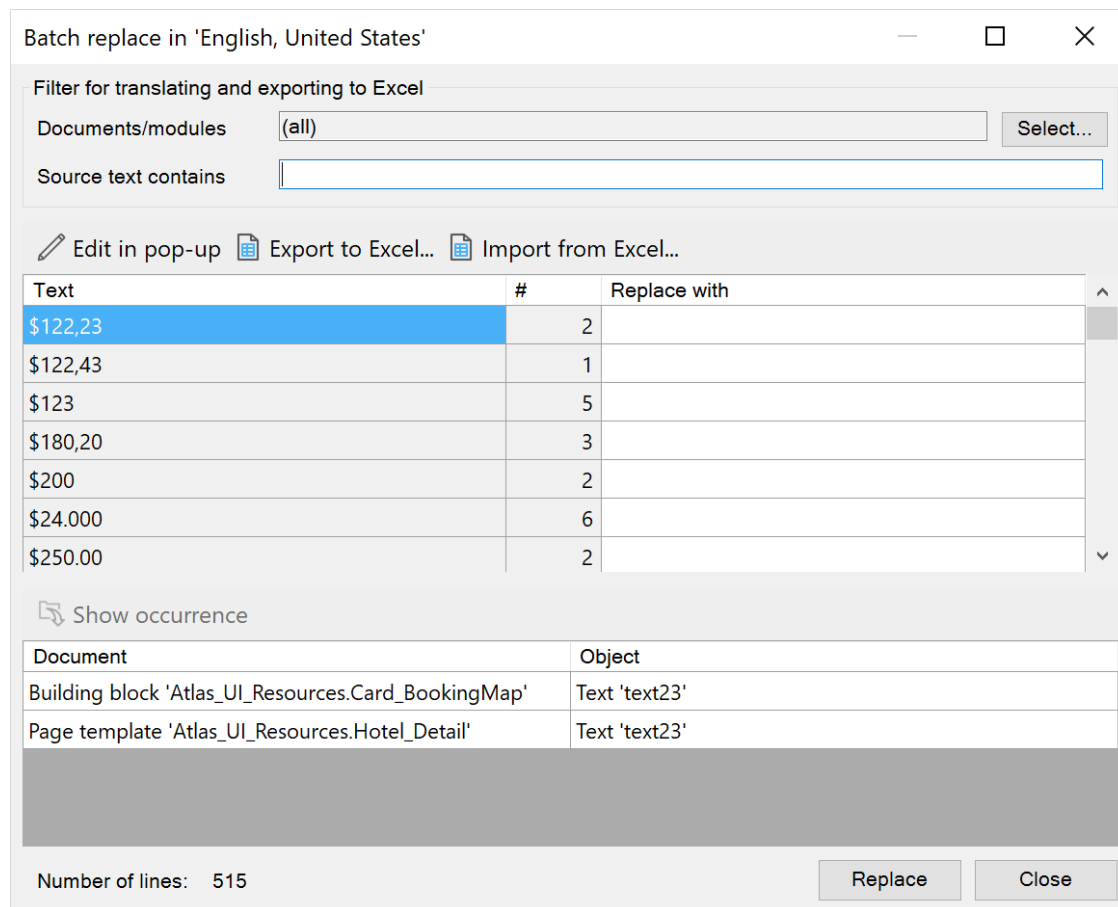
批量替换

1 简介

批量替换适用于当前选定的语言，并可用于将任何现有文本替换为新文本。

可能希望进行该操作的原因有很多：

- 相同的文本应出现在应用程序的不同位置，但输入不一致，例如有时使用大写字母，有时不是；如果在整个应用程序中重用现有文本，这将改善用户体验
- 如果某段文本的所有出现内容均完全相同，则只需输入翻译一次，这样可节省时间并提高一致性
- 如果发现公共标签或文本的用词更好，可使用单个命令一次性更改所有标签或文本



Batch replace in 'English, United States'

Filter for translating and exporting to Excel

Documents/modules: (all) Select...

Source text contains:

Edit in pop-up Export to Excel... Import from Excel...

Text	#	Replace with
\$122,23	2	
\$122,43	1	
\$123	5	
\$180,20	3	
\$200	2	
\$24.000	6	
\$250.00	2	

Show occurrence

Document	Object
Building block 'Atlas_UI_Resources.Card_BookingMap'	Text 'text23'
Page template 'Atlas_UI_Resources.Hotel_Detail'	Text 'text23'

Number of lines: 515 Replace Close

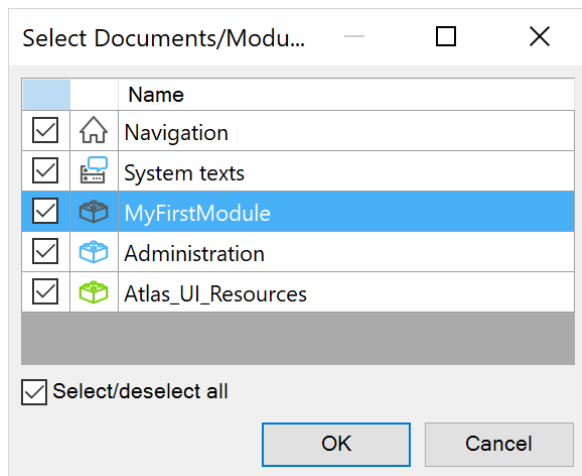
2 使用批量替换

批量替换适用于当前选定的语言，因此首先应选择要使用的语言。

2.1 文档/模块

可选择一个或多个要用于批量翻译的模块。例如，可能希望忽略已导入模块和系统模块中以默认语言显示的文本，或只专注于将系统消息翻译为选定的语言。

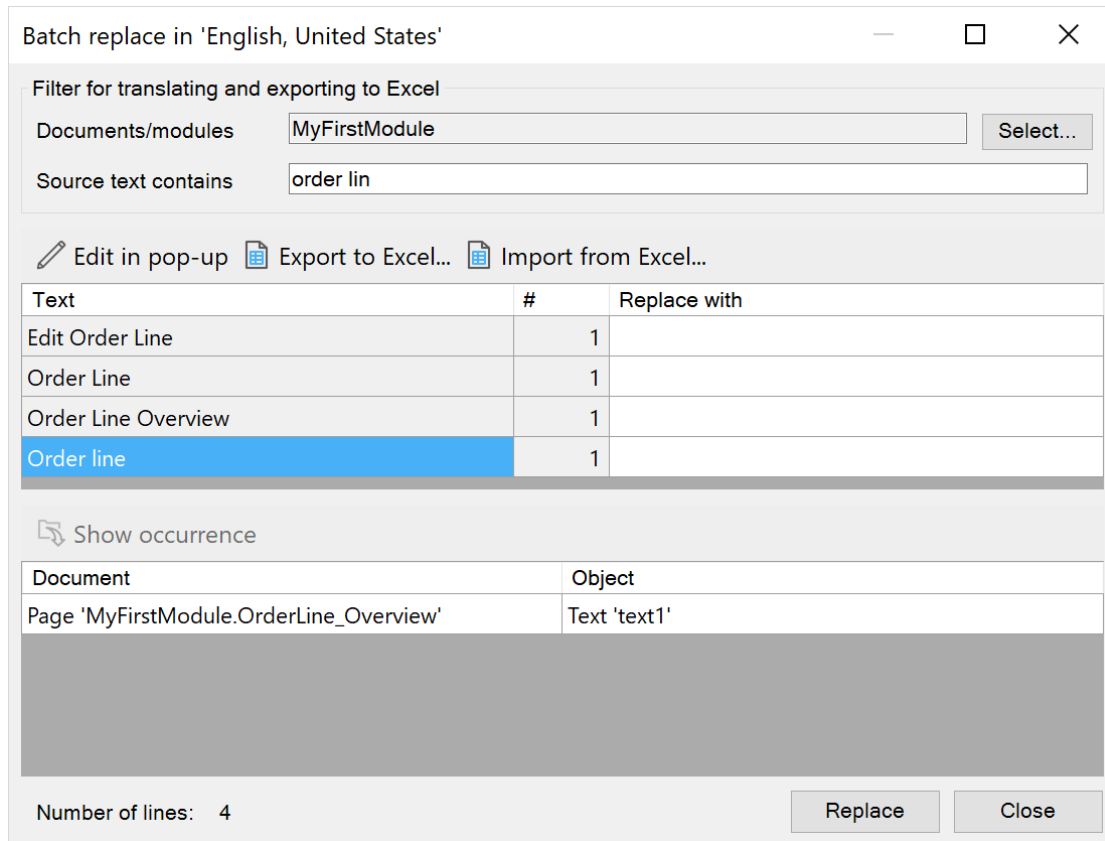
单击**选择...**并选中要使用的模块。



默认情况下将使用应用程序中的所有模块。

2.2 源文本包含

要搜索相似的短语，键入要搜索的内容。



批量翻译搜索

默认情况下，将显示选定模块中的所有可翻译文本。

每个已找到的文本均将显示在**文本**列中。**#**列显示该文本在选定模块中出现的次数。

如果选择某行，可在**显示出现次数**部分查看包含文本的**对象**以及出现该文本的**文档**。双击或单击**显示出现次数**将打开文档并选择对象，以便轻松查看上下文。

{{% alert type= “success” %}} 提示：将对话框移至一侧，可方便查看文档。{{%/alert %}}

2.3 替换为

在**替换为**中，键入想要使用的新文本，而不是现有文本。单击**替换**确认替换。

Batch replace in 'English, United States'

Filter for translating and exporting to Excel

Documents/modules: MyFirstModule Select...

Source text contains: order lin

Edit in pop-up Export to Excel... Import from Excel...

Text	#	Replace with
Edit Order Line	1	
Order Line	1	Order Line
Order Line Overview	1	
Order line	1	Order Line

Show occurrence

Document	Object
Page 'MyFirstModule.OrderLine_Overview'	Text 'text1'

Number of lines: 4

Replace Close

完全相同的替换文本和原始文本将合并到单个条目中。

Edit in pop-up Export to Excel... Import from Excel...

Text	#	Replace with
Edit Order Line	1	
Order Line	2	
Order Line Overview	1	

显示合并条目

3 导出和导入文本

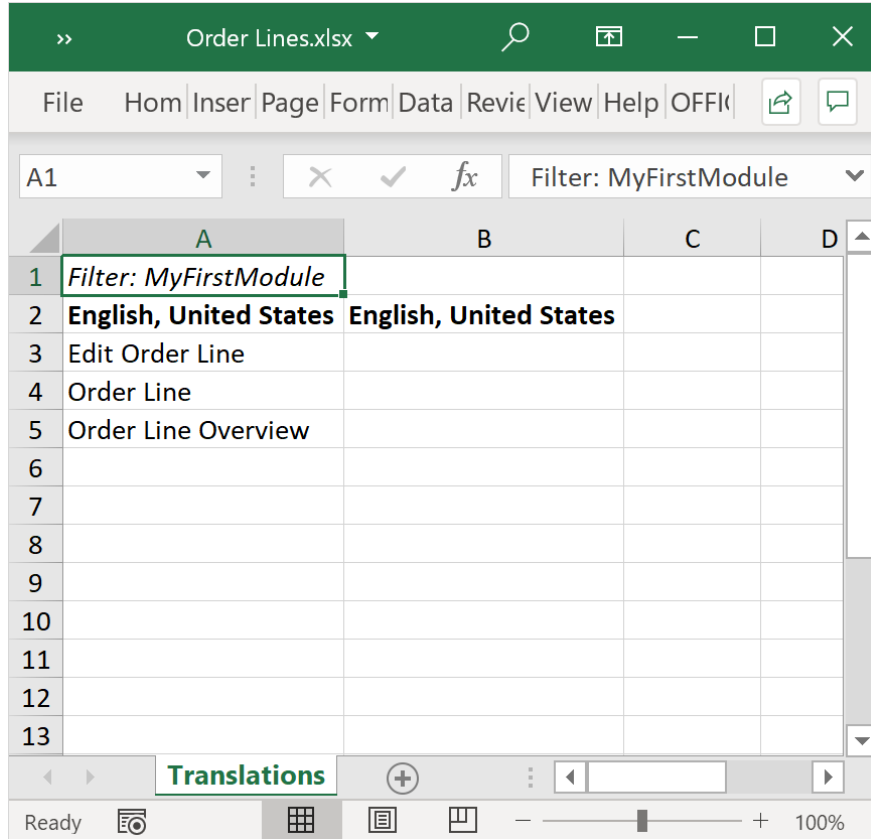
如果要翻译为 Studio Pro 中没有的语言，可将可翻译文本导出为 Microsoft Excel (.xlsx) 格式，进行更改，然后从更新的 Excel 文件导入更改。

如果正在使用多个应用程序并已获得要重用的系统模块的文本，该功能尤其有用。

3.1 导出至 Excel

单击**导出至 Excel...**，可将当前显示的文本项导出至 Microsoft Excel (.xlsx) 格式文件。

文件格式如下所示：



	A	B	C	D
1	Filter: MyFirstModule			
2	English, United States	English, United States		
3	Edit Order Line			
4	Order Line			
5	Order Line Overview			
6				
7				
8				
9				
10				
11				
12				
13				

Excel 文件样本

第 1 行 - 筛选器：指明导出文件中包含的模块。

第 2 行 - 指明语言。第一列表示当前文本，第二列为 *替换为文本*。

第 3 行及以上 - 显示当前文本

可在 B 列进行更改。如已导入文件，将对该列进行处理。

3.2 从 Excel 导入

单击**从 Excel 导入...**，可导入正确构建的 Microsoft Excel (.xlsx) 格式文件。

这会执行以下操作：

- 将选定模块设为 *筛选器*：文件行中的内容
- B 列中为空的任何文本均将被忽略
- A 列中与选定模块中可翻译文本不匹配的任何文本均将被忽略
- B 列中未忽略的任何文本均将输入 **替换为** 列中

只有单击 **替换** 才会进行更改。

{{% alert type= “warning” %}} 用于批量替换和批量翻译的 Excel 文件格式相同。如果在
使用错误语言的情况下尝试导入批量翻译文件或批量替换文件，系统将发出警告，但如果
忽略该警告，仍可以导入该文件。{{% /alert %}}