

# 事件处理程序

## 1 简介

事件处理程序定义了处理与实体相关的特定事件的微流。根据选定的时刻和类型，在创建、提交、删除或回滚对象之前或之后执行微流。

事件处理程序应适度使用，因为每次发生相应事件时都会触发它们。因此，必须针对希望始终发生的事件使用事件处理程序。如果只想在某个页面上发生某个事件，可使用该页面上的微流（例如，在自定义的**保存按钮**上）。

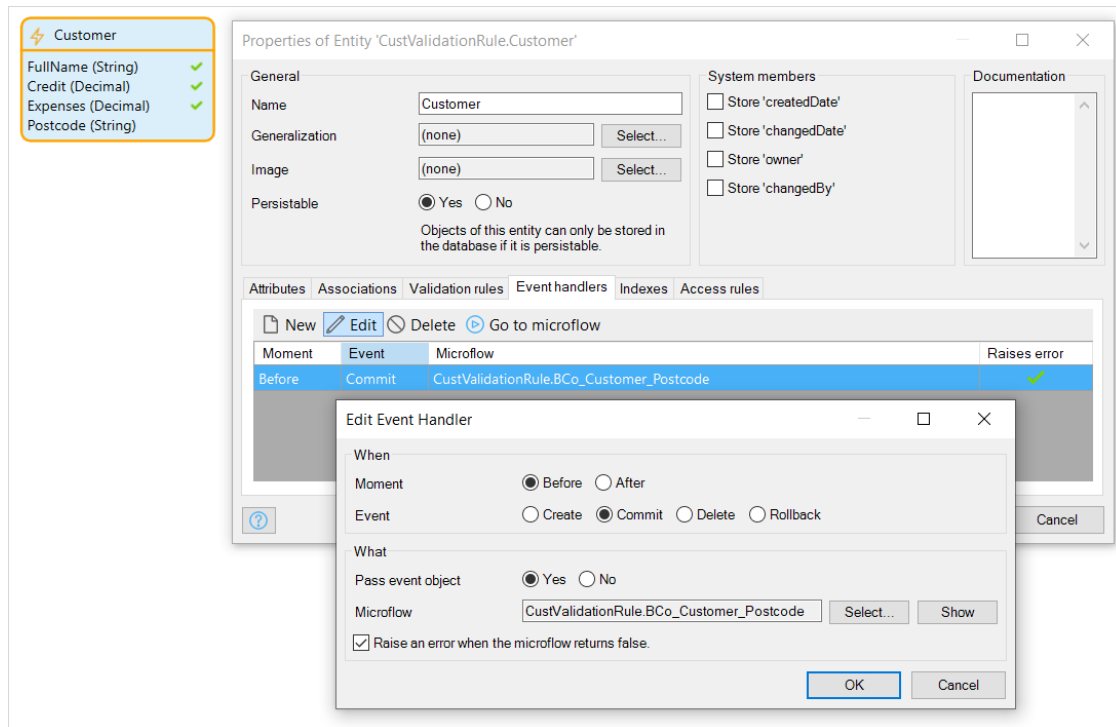
事件处理程序不按特定顺序触发。因此，确保事件相互之间不存在任何方式的依从关系（还包括泛化和专用化的事件）。

当从微流触发事件时，可选择在微流操作中绕过事件处理程序。

如果指定的事件应用于对象列表（例如，正在提交对象列表），则会先针对所有对象触发处理程序，然后将该事件应用于列表。在给定示例中，处理程序会先在所有对象上运行，然后将提交列表中的所有对象。

如果处理程序与已应用于列表中另一个对象的事件之间存在依从关系，应循环遍历列表，然后将事件应用于每个对象。

例如，**客户**实体具有**邮政编码**属性，同时要检查其是否始终有效。如果可以在多个位置对该属性进行更改，可添加一个**提交前**事件，调用 **BCo\_Customer\_Postcode** 微流来检查每次提交“客户”对象时邮政编码是否有效，并在邮政编码无效的情况下阻止提交对象。

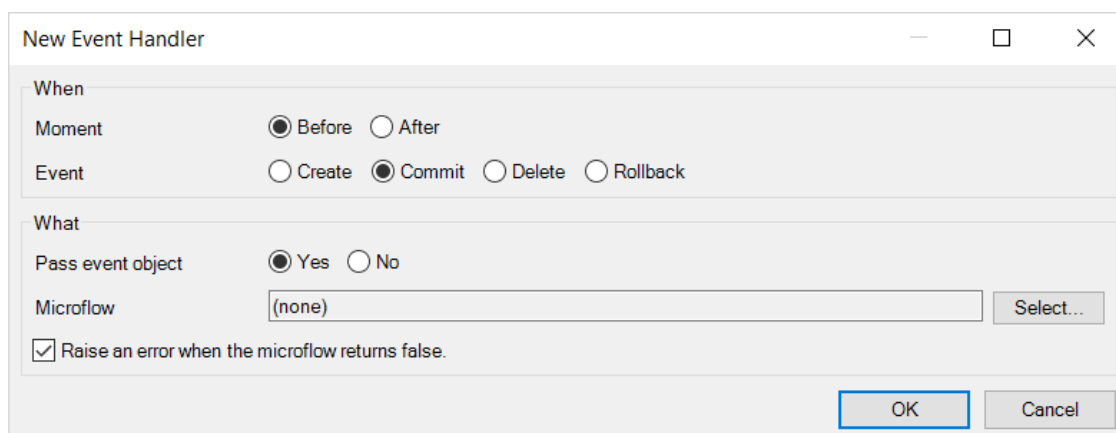


关于使用事件处理程序进行数据验证的更多信息，请参见“如何设置数据验证”。

## 2 属性

可从实体对话框添加和编辑实体的事件处理程序。

事件处理程序属性的示例如下图所示：



事件处理程序属性包含以下部分：

- 时间
- 内容

## 2.1 时间部分

### 2.1.1 时刻

**时刻**指定微流是在发生指定事件之前还是之后执行。

### 2.1.2 事件

**事件**指定触发执行微流的事件。

值	描述
创建	创建该实体的对象时，将执行微流。当用户单击网格上的 <b>创建</b> 或在微流中创建对象时，会发生该事件。在微流中的创建操作中，使用属性的默认值完成对象初始化后，但在应用该操作中指定的任何更改项之前，将执行创建后操作。
提交	当提交该实体的对象时，将执行微流。当用户单击页面上的 <b>保存</b> 或在微流中提交对象时，会发生这种情况。
删除	删除该实体的对象时，将执行微流。用户单击网格中的 <b>删除</b> 或在微流中删除对象时，会发生这种情况。
回滚	回滚该实体的对象时，将执行微流。用户单击页面上的 <b>取消</b> 或在微流中回滚对象时，会出现这种情况。

## 2.2 内容部分

### 2.2.1 传递事件对象

该选项指定为该事件设定的微流（参见下述**微流**）是否有与事件关联的对象作为参数。例如，如果要在事件处理程序中对正在提交的对象执行一些验证检查，则该功能很有用。

如果将该选项设为**无**，则只能指定没有参数的微流。

### 2.2.2 微流

该属性定义针对指定事件执行的微流。微流必须具有与事件处理程序的时刻和事件一致的参数和返回类型：

- 除**创建前**之外，所有事件处理程序的微流均可获取事件作为参数发生的对象。

- 在事件之前执行的微流应返回一个布尔值，指定事件应该继续 (true) 还是取消 (false)。当多个微流处理同一事件时，一旦其中一个微流返回 false，将立即取消该事件。这种情况下，某些微流可能根本不会执行。例如，可使用该功能在未满足某个条件时取消提交对象。

时刻	事件	可获取对象作为参数	返回布尔值
之前	创建	否	是
之后	创建	是	否
之前	提交	是	是
之后	提交	是	否
之前	删除	是	是
之后	删除	是	否
之前	回滚	是	是
之后	回滚	是	否

### 2.2.3 微流返回 false 时引发错误

这种情况仅在“时刻”设为之前时出现。

如果启用该选项，当微流返回 false 时，事件处理程序将引发错误。然后可使用错误处理来检测事件处理程序是否返回 false。

例如，这样可按照与本机验证相同的方式使用**提交前**事件处理程序。如果该选项设为无，则“提交前”事件处理程序可阻止提交发生，但仍会执行微流的其余部分。

默认值：是