

验证规则

1 简介

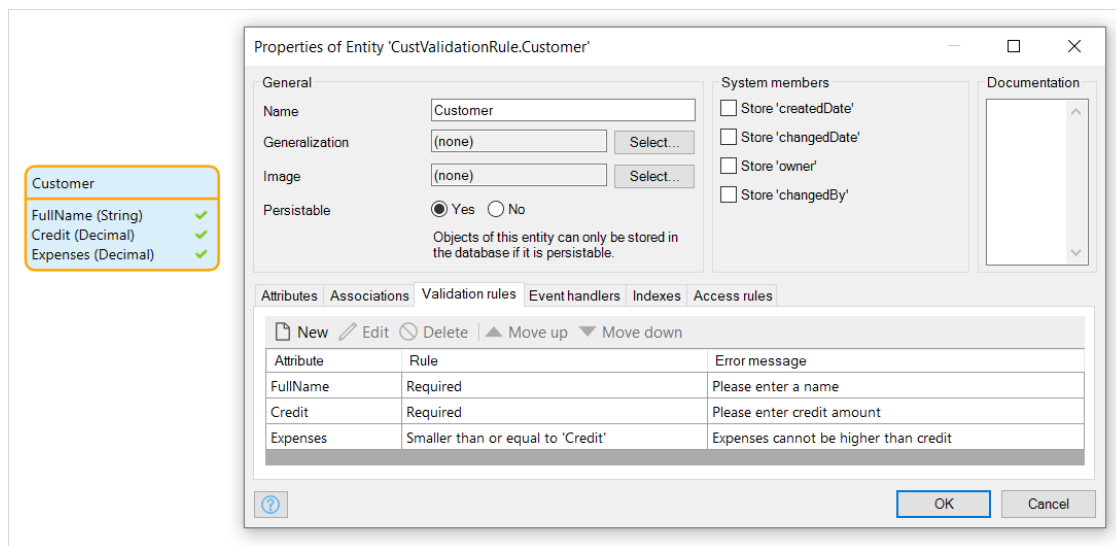
验证规则是在提交对象之前应满足的条件。如果提交对象时未满足某项验证规则所定义的条件，则运行时服务器将生成验证错误。

如果对象已使用表单提交，则会导致出现验证消息。

如果对象已在微流中提交，则会导致出现错误，但可使用自定义错误处理方式予以处理。

在其他各种情况下，验证错误均会导致引发 Java 异常。

例如，对于实体“客户”，始终需要填写姓名和信用，且费用不能高于信用。这将在域模型编辑器中实现可视化，如下所示：

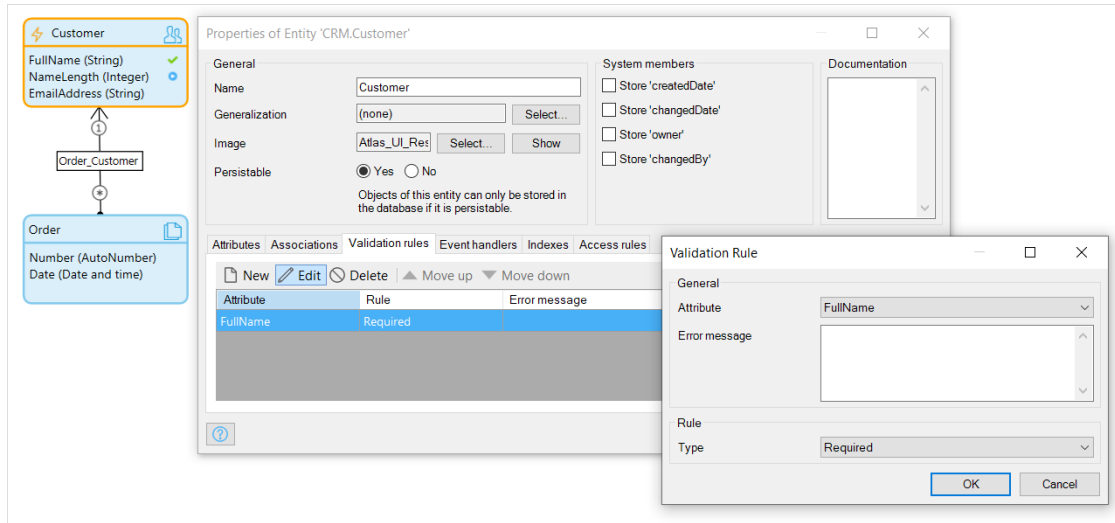


只能为持久实体定义验证规则，因为这类实体旨在确保数据库完整性。因此，验证规则对非持久实体禁用。

2 属性

可从实体对话框添加和编辑实体的验证规则。

验证规则属性的示例如下图所示：



验证规则属性包含以下部分：

- 常规
- 规则

2.1 常规属性

2.1.1 属性

属性指定要应用验证规则的属性。验证规则适用于实体的属性，如果实体具有泛化版本，则应用于其泛化版本的属性。

2.1.2 错误消息

错误消息定义属性值不满足验证规则所定义条件时向最终用户显示的消息。

2.2 规则属性

2.2.1 规则

规则定义属性应满足的条件。

选项	描述
必需 (默认)	属性需要有一个值。不能为空。
唯一	该属性值必须与同一实体的所有其他对象中的该属性值不同。

- 等于 属性值需等于指定值或等于同一对象的另一个属性值。
- 范围 属性值必须大于或等于、小于或等于或者介于两个值之间。这些值可以是指定的固定值，或是同一对象的其他属性值。
- 正则表达式 属性需要与正则表达式资源中存储的正则表达式匹配。
- 最大长度 属性的字符数不能超过指定数量。

日期值应按照 ISO 8601 格式输入，例如 2015-07-26。

2.2.2 规则顺序

验证规则可在 **Studio Pro** 中排序。规则的顺序决定了它们的应用顺序。如果违反多项规则，则所有错误消息均将记录（按定义的顺序）并显示在页面中。尽管可以针对实体中的所有验证规则设置顺序，但只有每个属性的规则顺序将产生影响，因为所有验证规则均针对所有属性执行。

唯一性验证不遵循定义的顺序。该验证需要数据库查询，并且仅在完整对象满足所有其他验证规则时执行。